



CECPA

CENTRE D'ÉTUDES SUR LES COÛTS
DE PRODUCTION EN AGRICULTURE

RAPPORT ANNUEL 2022-2023



Table des matières

Organisation	3
Mot du président du conseil d'administration	5
Conseil d'administration	7
Mot du directeur général	8
Équipe CECPA.....	11
Expertise et engagement.....	13
Réalisations 2022-2023.....	17
Projets et accompagnements.....	18
Études de coûts de production et mandats.....	21
Résultats financiers	25
Rayonnement médiatique	28
Acronymes	29
Remerciements	30



Mission

Vision

Valeurs

Contribuer au développement de l'agriculture et du bioalimentaire québécois par la réalisation d'études impartiales, rigoureuses et pertinentes portant sur les coûts de production des denrées agricoles, sur les performances des entreprises et sur l'environnement dans lequel elles évoluent.

Un partenaire innovant et une référence de qualité en appui aux acteurs du secteur agricole et bioalimentaire

Impartialité

Intégrité

Excellence

Mot du président



Un vent de changements aura certainement soufflé au cours de la dernière année au CECPA. L'arrivée de notre nouveau directeur général, M. Antoine St-Cyr, aura permis de poursuivre notre mission dans le même souci d'excellence. Un grand merci à M. Francis Goulet pour ses 13 années d'engagement. Sa contribution aura eu des retombées pour tout le secteur agricole. M. Goulet a grandement contribué à la notoriété et à l'excellente réputation du CECPA. Au nom du Conseil d'administration, je tiens aussi à remercier M. Jean-François Drouin d'avoir assuré l'intérim à la suite du départ de M. Goulet.

Le premier mandat d'envergure de notre nouveau directeur était de proposer une vision claire pour le CECPA et d'élaborer une nouvelle planification stratégique afin d'orienter nos décisions et actions futures. L'implication des employés, des clients et des collaborateurs dans le processus permettra très certainement d'obtenir une collaboration à la mise en œuvre du plan au cours des cinq prochaines années. Les orientations ont pour objectifs d'affirmer l'excellence du CECPA en maintenant le cap sur les enjeux actuels en agriculture tels que l'environnement durable, les changements climatiques, la technologie et l'économie.

En effet, les enjeux pour le secteur agricole sont multiples; de la sécurité alimentaire aux manques de main-d'œuvre, en passant par les changements climatiques et les pressions sociales pour un développement durable. Pour faire face à ces enjeux, les entreprises agricoles doivent adopter des pratiques de gestion durables et investir dans des technologies de pointe pour améliorer leur efficacité et leur rentabilité. Les programmes gouvernementaux fournissent des subventions pour l'adoption de pratiques durables et offrent des programmes de formation pour la main-d'œuvre agricole. Le CECPA apporte une fine expertise dans l'élaboration du coût de production et s'intègre très bien dans la recherche de solutions aux enjeux actuels et futurs des entreprises agricoles. La collaboration entre les entreprises agricoles, les gouvernements et les organisations comme le CECPA est donc essentielle pour relever les défis actuels en agriculture.



Nous profitons de cette occasion pour féliciter et remercier notre personnel pour leur dévouement et leur généreuse contribution. Malgré les effectifs réduits durant cette année de transition, l'équipe du CECPA a su relever le défi en maintenant les plus hauts standards de qualité dans leurs travaux. L'expertise reconnue du CECPA permet d'étendre à de nouveaux domaines de production agricole notre service et ainsi aider les producteurs et nos partenaires dans l'amélioration de leurs connaissances. L'organisme fut fondé pour accélérer le développement de tous les secteurs de l'agriculture en fournissant des données et des analyses économiques précieuses. Plus que jamais, les données sont omniprésentes et au cœur des décisions des entrepreneurs du monde agricole et forestier. Nous nous positionnons comme étant une référence pour l'agriculture 4.0 pour les producteurs qui innovent sans cesse. Nos travaux s'inscrivent dans cette poussée de la science de la donnée, tout en maintenant la rigueur et la pertinence qui nous sont propres.

Nous remercions les administrateurs et nos partenaires pour leur confiance, leur transparence et leur soutien dans la mise en œuvre de la mission du CECPA. Nous collaborons et partageons le souci d'impartialité, d'intégrité et d'excellence, valeurs qui supportent nos décisions en tant qu'administrateurs.

A handwritten signature in blue ink that reads "Ernest Desrosiers". The signature is written in a cursive, flowing style. The name "Ernest" is on the left and "Desrosiers" is on the right, with a small flourish at the end.

Ernest Desrosiers
Président du conseil d'administration

Conseil d'administration



Ernest Desrosiers

*Président du conseil
d'administration
Président-directeur
général (FADQ)*



Christian Overbeek

*Administrateur
Membre du conseil exécutif de
l'UPA
Président des PGQ*



Isabelle Bouffard

*Administratrice
Cheffe des affaires
économiques et directrice de
la Direction recherches et
politiques agricoles (UPA)*



Pierre Dumoulin

*Administrateur
Directeur des analyses et des
politiques de sécurité du
revenu agricole (MAPAQ)*



André Houle

*Administrateur
Vice-président aux
assurances et à la protection
du revenu (FADQ)*



Anne Boucher

*Administratrice
Sous-ministre adjointe aux
politiques bioalimentaires, aux
programmes et à l'innovation
(MAPAQ)*



Mot du directeur

C'est avec une grande joie et un grand honneur que je prends la barre de l'équipe du CECPA cette année et que je vous présente le rapport annuel 2022-2023. Le CECPA est animé par le désir de fournir aux entreprises des renseignements validés scientifiquement qui leur permettent de réfléchir sur leur situation et d'examiner leur potentiel de croissance, tout en demeurant compétitifs. Le CECPA est une référence pour les entreprises en consolidation, en expansion, mais aussi en démarrage. En effet, les études que nous réalisons supportent l'ensemble de la filière et assurent la pérennité individuelle et collective des entreprises. Conséquemment, les producteurs sont en mesure de mieux se positionner dans les systèmes économiques provinciaux, nationaux et internationaux. C'est donc avec dévouement et professionnalisme que notre équipe travaille à fournir aux producteurs des outils d'aide à la décision précis et de grande qualité.

Rentabilité et développement durable au cœur des décisions

Les défis sont souvent synonymes de possibilité, de créativité et d'innovation. Les changements climatiques en sont un exemple. Ils exercent une pression à court et moyen termes sur l'agroalimentaire et bouleversent les manières de travailler des producteurs. Les façons de faire sont revisitées, des propositions sont soulevées, des pratiques sont recommandées. Le CECPA s'inscrit dans cette démarche et s'attarde à évaluer l'impact financier des changements climatiques et de l'adoption des pratiques agroenvironnementales durables, en mettant notre expertise au service du MAPAQ et du PAD qui se déploie jusqu'en 2030.

Des travaux en adéquation avec l'entreprise d'aujourd'hui et de demain

La mission du CECPA demeure concrète et pertinente, soit d'apporter aux entreprises et aux partenaires des informations précises sur leur situation financière. Notre responsabilité auprès des entreprises couvertes par le Programme ASRA est un maillon important de nos activités et permet de générer de l'information technico-économique de pointe pour les différents intervenants. Cette dernière permet aussi de dresser un constat précis des enjeux spécifiques au secteur à l'étude, car les contextes et les environnements d'affaires évoluent rapidement.

Cette année, l'étude dans le secteur Agneau a été complétée et l'étude dans le secteur Porcs et Porcelets s'est enclenchée. S'ajoute à cela l'ensemble des mandats complémentaires qui viennent se greffer aux programmes d'assurance sur la sécurité du revenu chapeautés par la FADQ. Ces multiples mandats servent à préciser et améliorer la compréhension de paramètres et d'indicateurs qui influencent le coût de production des entreprises.

Parallèlement à ces mandats, le CECPA est un partenaire des entreprises agricoles par l'entremise du programme PARETE. Ces études permettent au secteur demandeur d'obtenir un portrait précis représentatif de la situation des entreprises et ainsi d'alimenter leurs réflexions sur leur évolution.

L'expertise et l'appui du CECPA s'étendent ainsi à l'ensemble de la filière agroalimentaire. Les clubs-conseils, Forest-Lavoie, le CMCA, le CRAAQ et le CQPF, ou encore l'IQDHO prolongent la portée et l'impact des portraits et des études réalisées par le CECPA et rapprochent encore plus les résultats du quotidien des producteurs. C'est un travail en partenariat qui maximise l'expertise de chacun des maillons, toujours dans l'optique d'être au service des producteurs.

Garant de qualité et d'impartialité

La qualité des données est un élément crucial et central dans la prise de décision. En effet, la fiabilité, la pertinence et la précision des données sont directement liées à la réussite d'un projet ou d'une stratégie. Ainsi, le CECPA a développé au fil des années des méthodes d'échantillonnage et de collectes des informations rigoureuses et systématiques. Ces méthodes doivent s'adapter au contexte des entreprises et à la technologie disponible. En effet, dans un souci de diminuer le travail nécessaire par les producteurs, nous développons des outils de collecte de l'information plus performants et précis.

Les informations, organisées de manière sécuritaire et efficace, permettent d'assurer la confidentialité et l'intégrité de celles-ci. Elles peuvent ensuite être analysées et validées par l'équipe, les partenaires du projet et des vérificateurs externes attitrés. Nos processus sont constamment guidés par l'impartialité et l'objectivité, assurant ainsi que les résultats d'analyses sont basés sur des faits et des données obtenues sur le terrain.

Nous sommes aussi convaincus que l'innovation et la pérennité de l'agroalimentaire seront, entre autres, soutenues par l'élaboration de paramètres financiers et économiques découlant de données et recherches de haute qualité. À cet égard, le CECPA est particulièrement fier de collaborer avec l'IRDA, le CEROM, le CDPQ, le CETAB+ et le CRPTQ. Cette étroite collaboration avec nos partenaires apporte de profondes réflexions et perspectives sur l'évolution des défis, et favorise les échanges sur les bonnes pratiques. Nous progressons collectivement au service du producteur et de l'agroalimentaire. Merci aux entreprises et partenaires pour cette confiance et pour la rigueur de votre participation aux travaux de votre secteur avec nous.

Tournés vers l'avenir

La dernière année a été marquée par le départ de mon prédécesseur, M. Francis Goulet. Au cours de son mandat à titre de directeur général, le CECPA a mis en place une stratégie qui a positionné l'organisation pour mieux soutenir l'innovation et assurer une résilience de ses activités. Nous tenons à souligner la contribution de M. Goulet durant toutes ces années, mais aussi de M. Jean-François Drouin, qui a assuré la transition de la direction avant mon arrivée. Grâce aux experts chevronnés qui composent notre équipe, nous continuons de rehausser ce bilan de réalisations positives à long terme à l'échelle du Québec et du Canada. Nous sommes conscients que le monde va de plus en plus vite, que les producteurs ont moins de temps et sont plus exigeants, que nous devons modifier nos processus tout en conservant un haut niveau de qualité et d'impartialité. Au quotidien, l'équipe du CECPA revisite ses pratiques et demeure critique envers ses travaux. Ce travail est difficile, mais nécessaire en vue de rester pertinent, compétitif et en phase avec la réalité du monde agricole et agroalimentaire. Bravo à l'équipe qui accepte et participe activement à cette transition. Ensemble, nous apporterons des changements ponctuels réalistes, justes et constructifs. Comme avec nos partenaires, clients et collaborateurs externes, c'est ensemble que nous sortirons plus forts.

Remerciements

Tous les fruits récoltés sont les résultats de la volonté soutenue de l'équipe du CECPA de réussir et de bien faire les choses, pour l'essor de l'agroalimentaire, des producteurs agricoles et de leurs partenaires. Je suis fier de faire partie de l'équipe du CECPA et je leur dis merci pour leur professionnalisme et la qualité de leur travail. Merci également au président du conseil d'administration, M. Ernest Desrosiers, et à l'ensemble des administrateurs pour leur confiance, leur soutien, et leur engagement envers le CECPA.



Antoine St-Cyr, agr. MSc
Directeur général



Équipe CECPA



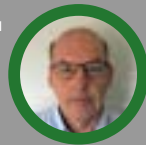
Xavier Allognon
Responsable de la collecte
de données - Foin



Line Belleau
Analyste,
chargée de projet



Émilie Blondeau
Analyste



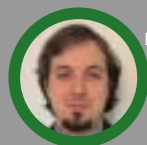
Simon Boulet
Analyste



Lorraine Carrier
Agente à l'uniformisation



Jonathan Chang
Analyste



Frédéric Clerson
Analyste



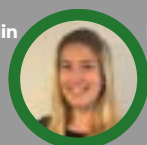
Amélie Côté
Analyste



**Pierre-Alexandre
Dessureault**
Analyste



Jean-François Drouin
Économiste principal



Marianne Dumas
Analyste



Eva Ketelsen
Agente de bureau



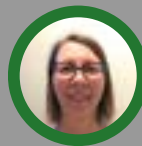
**Marc-Antoine
Larrivée**
Analyste,
chargé de projet



Johanne Lavoie
Coordonnatrice
administrative
(interim)



Michel Lecours
Analyste,
chargé de projet



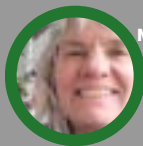
Manon Lepage
Coordonnatrice aux
mandats



Yannick Lessard
Analyste



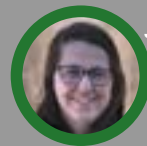
Léa-Marie Martin
Analyste



Marielle Martineau
Agente aux collectes de
données



David Ouellet
Chargé de projet assurance
qualité et développement



Julie Plamondon
Analyste,
chargée de projet



Alexis Rivard
Analyste,
chargé de projet



Raphaëlle Rodrigue
Coordonnatrice
administrative



Antoine St-Cyr
Directeur général

Expertise et engagement

Nous favorisons l'ouverture d'esprit et l'inclusion en reconnaissant et en valorisant la diversité des personnes qui contribuent à notre organisation. Compétences, expériences, talents et respect sont réunis pour un accomplissement collectif.

Nous validons et consolidons nos approches par des principes d'assurance-qualité éprouvés et sommes tournés vers l'avenir, impliqués en développement durable et en innovation.

Fiers d'être un partenaire de confiance du secteur bioalimentaire québécois, nous sommes guidés par des principes humains et méthodologiques solides.



Assurance qualité

Le CECPA adhère à des principes reconnus en matière d'assurance qualité. Tout au long de l'exécution de ses mandats, un ensemble de vérifications basées sur des critères pertinents à la qualité de ses travaux sont effectuées. Ces critères forment la base d'un plan qualité élaboré en début de projet et permettent un regard exhaustif sur les catégories générales de risques rencontrées dans des mandats d'analyse et de traitement de données.

« Des procédures sont mises en place en vue d'éviter ou d'atténuer les risques identifiés au préalable et en vue d'obtenir l'assurance raisonnable que les résultats sont exempts d'omissions importantes pouvant affecter leur utilisation. »

David Ouellet

Chargé de projet au développement et à l'assurance qualité

Développement et innovation



Avec l'approche Synapse, un premier tour de piste a été complété en janvier 2023 alors que les résultats de l'étude du CECPA sur le secteur Agneau 2021 étaient comparés. Synapse est un projet de développement qui vise à permettre le recours à une approche hybride de collecte et d'analyse de données, dans une vision de réduction du fardeau de réponse des producteurs agricoles, d'augmentation de la représentativité des études, d'accroissement de la rapidité de réalisation des mandats et de maintien de la confiance des parties prenantes aux études de coût de production.



COLLECTO

Collecto, c'est une application développée pour et par les producteurs, le CECPA, la FADQ, le CMCA et le CQPF. C'est une enquête sur les données de récolte auprès des entreprises agricoles partenaires dans le cadre de la protection collective d'assurance récolte Foin et pâturage. L'information est recueillie pour le foin récolté, et ce, sous toutes ses formes, à l'exception du maïs fourrager. L'utilisation de l'application Collecto permet, à la fin de la saison, d'obtenir un bilan des récoltes de foin et de vous comparer d'année en année, mais également avec le marché.

Agriculture durable

Les services du CECPA ont été sollicités par les fédérations spécialisées, l'IRDA, le MAPAQ et le MELCCFP pour l'élaboration d'outils, de méthodologies et d'analyses technico-économiques en lien avec le développement durable. L'adoption de pratiques agroenvironnementales durables par les productrices et les producteurs agricoles fait partie du paysage agricole québécois; l'analyse technico-économique de ces changements est essentielle. Les producteurs sont soucieux de l'environnement qu'ils laisseront aux prochaines générations, et la rentabilité de leur entreprise fait évidemment partie de leur équation. L'équipe du CECPA est heureuse d'être partie prenante de l'amélioration des connaissances relatives au développement durable et à l'agriculture de demain.



AGIR, POUR UNE
AGRICULTURE DURABLE

PLAN 2020-2030

Québec



Nos réalisations de 2022-2023



Projets et accompagnements

Le CECPA soutient les entreprises et les partenaires du secteur bioalimentaire en les aidant à élaborer des stratégies et à gérer les risques grâce à la production et à l'analyse d'indicateurs pertinents. Cette comparaison donne aux gestionnaires d'entreprise la possibilité d'évaluer les aspects positifs et négatifs de leur activité, ce qui leur permet, le cas échéant, de faire les modifications nécessaires. Entre autres, le CECPA est impliqué dans les études reliées au programme PARETE, un financement offert par la FADQ, disponible pour les associations de producteurs agricoles opérant dans des secteurs non inclus dans le Programme ASRA ou dans la gestion de l'offre.

L'équipe du CECPA joue un rôle essentiel en tant que partenaire de confiance pour élaborer des comparaisons des performances techniques, économiques et financières entre les entreprises d'un même secteur.



Projets et accompagnements

Réalisés

- / Portrait technico-économique du secteur Maraîcher – Légumes feuilles* (APMQ)
- / Portrait technico-économique du secteur Maraîcher – Légumes racines* (APMQ)
- / Portrait technico-économique du secteur Apicole* (AADQ)
- / Portrait technico-économique du secteur Foin de commerce* (CQPF)
- / Portrait technico-économique du secteur Pommes de terre* (PPTQ)
- / Portrait technico-économique du secteur Grands gibiers* (FEGGQ)
- / Analyse des coûts supplémentaires de l'élevage d'agneaux à l'allaitement artificiel automatisé
- / Mise à jour des charges variables dans la production de légumes de transformations (PLTQ)
- / Processus d'amélioration continue du mécanisme de rétribution des pratiques agroenvironnementales (MAPAQ)
- / Outils d'analyse et d'aide à la décision en lien avec l'acquisition de certains équipements acéricoles (PPAQ)
- / Projet pilote documentant la consommation énergétique, les émissions de GES et les intentions d'actions (MELCCFP)
- / Indexation du coût de production Pommes de terre
- / Indexation du coût de production secteur Chèvre laitière
- / Indexation du coût de production secteur Acéricole
- / Projet sur l'optimisation du travail en production porcine (CDPQ)
- / Évaluation de l'opportunité de développement d'une filière d'engraissement de bouvillons Holstein au Québec (PBQ)
- / Indicateurs de certains paramètres de la Convention de transport (PLQ)
- / Expertise économique pour le projet grains biologiques (UQAT)
- / Formation sur l'impact financier du rythme des chevrotages (RECBQ)
- / Carotte biologique en rotation de grandes cultures (IRDA)
- / Solution technologique en serre (IRDA)
- / Drainage contrôlé (IRDA)
- / Microbiote et rentabilité de rotation d'engrais verts dans la pomme de terre (IRDA)
- / Vitrine 1.0 pomme : pratiques à moindres risques (IRDA)
- / Pleine-terre .SENC – Méthode d'échantillonnage de sol (IRDA)
- / Azote à libération lente dans le blé d'automne (CEROM)
- / Culture de soya en relais dans le blé d'automne (CEROM)

* Financé, en tout ou en partie, par le programme d'appui à la réalisation d'études technico-économique (PARETE) de la FADQ.



Projets et accompagnements

En cours

- / Appui visant l'amélioration de l'outil d'information sur la valeur des terres agricoles (FADQ)
- / Expertise et développement des Références économiques (CRAAQ)
- / Improving soil health and potato agroecosystems to support Canadian Potato Industry to Face-Up climate changes
- / Applicabilité et démonstration technico-économique d'une technologie de compostage pour stimuler l'adoption par la filière maraichère du Québec (CRPTQ)
- / Projet de portrait provincial des vergers au Québec (PPQ et FLC)
- / Portrait technico-économique du secteur Serres ornementales* (IQDHO)
- / Portrait technico-économique du secteur Semences de pomme de terre et pommes de terre biologique* (PPTQ)
- / Évaluation de la rentabilité de méthodes alternatives pour la réduction de l'empreinte environnementale de la pomiculture québécoise** (PPQ, MAPAQ, IRDA)
- / Expertise économique pour la production horticole (IQDHO)
- / Collecte d'information sur les rendements dans le foin et développement de l'interface usager (CQPF, CMCA, Valian)
- / Accompagnement au Portrait de la rentabilité des pêcheurs de homards (OPHIM)
- / Collaboration avec CANFAX et les PBQ dans une comparaison des résultats dans le secteur Veaux d'embouche selon différentes structures de production
- / Agneau-Info : plateforme intelligente sur la mise en marché de l'agneau (LEOQ)
- / Rotation de pomme de terre biologique (IRDA)
- / Irrigation contre le gel dans le bleuet nain (IRDA)
- / Drosophile stérile - verger (IRDA)
- / Fertilité du littoral du Lac Saint-Pierre (IRDA)

* Financé, en tout ou en partie, par le programme d'appui à la réalisation d'études technico-économique (PARETE) de la FADQ.

**Financé par le ministère de l'Agriculture, des Pêcheries et de l'Alimentation dans le cadre du programme Prime-Vert





Études de coûts de production et mandats

Les études de coûts de production sont réalisées en effectuant des enquêtes sur le terrain auprès d'entreprises agricoles spécialisées. Ces entreprises sont sélectionnées de manière à constituer un échantillon représentatif de la population ciblée. Le coût de production est déterminé en calculant la moyenne pondérée des coûts observés au cours de l'enquête, en tenant compte de données permettant d'ajuster les situations anormales ou conjoncturelles.

Le CECPA gère les études sur les coûts de production des secteurs inclus dans le programme ASRA, soit l'agneau, le bouvillon d'abattage, les céréales, le canola, le porc, le porcelet, le veau de grain et le veau d'embouche. Le CECPA se charge de former des comités de travail sectoriels composés de représentants de l'UPA, de la FADQ, et du MAPAQ. Les membres se réunissent pour prendre connaissance de l'évolution des travaux et discuter des spécificités des productions visées. Parallèlement aux études, la FADQ demande au CECPA de compléter des mandats complémentaires variés, dans l'objectif de préciser certains éléments observés dans les études de coûts de production, de documenter l'évolution de paramètres et d'améliorer les approches méthodologiques.

Porcelets et Porcs 2022

Étude en
cours

Le CECPA a initié au cours de la dernière année l'ensemble des activités de l'étude sur le coût de production du secteur Porcelets et porcs 2022. Des analyses préalables ont tout d'abord été réalisées afin de constater l'évolution des entreprises inscrites au programme ASRA de la FADQ depuis la dernière étude (2017). Comme pour l'étude précédente, les entreprises de type naisseurs-finisseurs ont été retenues dans la population visée. L'équipe du CECPA a débuté les phases de collecte et d'analyse des résultats au cours de l'exercice 2022-2023. Les résultats de cette étude seront connus en décembre 2023.

Portrait de la population

- Population admissible de 129 entreprises produisant 133 M kg de porcs;
- Échantillon de 52 entreprises;

Principales caractéristiques de la population admissible

- Entreprises de taille inférieure à 3 000 truies de type naisseur finisseur
- Plus de 50 % des revenus de l'entreprise proviennent de l'agriculture;
- Plus de 50 % des revenus agricoles proviennent de la production porcine;
- Plus de 50 % des porcelets produits ont été engraisés par l'entreprise;
- Plus de 50 % des porcs engraisés par l'entreprise provenaient des porcelets produits par l'entreprise.



Comité sectoriel

Thomas Brind'Amour, Analyste en économie agricoles, MAPAQ

Louis-Carl Bordeleau, Analyste en politiques et en économie agricoles, MAPAQ

Claude Deschênes, Agent de développement en assurance agricole, FADQ

Benoit Désilets, Directeur – affaires économiques, EPQ

Charles Gagné, Économiste agricole, EPQ

Louis-Antoine Gagné, Agronome, MAPAQ

Francis Goulet, Directeur principal du développement des programmes en assurance, FADQ

Line Lapointe, Analyse en politiques et en économie agricoles, MAPAQ

Pierre Massie, Producteur, EPQ

Serge Ménard, Producteur, EPQ

Marc Morin, Agent de recherche et de planification socio-économique, FADQ

Louis-Philippe Roy, Producteur, EPQ

Benoit Turgeon, Conseiller, EPQ

Agneaux 2021

Au cours de l'année 2021-2022, l'équipe du CECPA a complété les différentes étapes de réalisation de l'étude sur le coût de production du secteur Agneaux. Le rapport final a été publié en mars 2023. La vérification externe des résultats a été réalisée par la firme comptable Mallette. La marge d'erreur de l'étude est de 4,0 %, 19 fois sur 20.

Portrait de la population sous étude

- Population admissible : 115 entreprises possédant 62 379 brebis;
- Échantillon de 37 entreprises;
- Entreprises dont la taille était de 285 brebis et plus.

Faits saillants comparativement à 2016

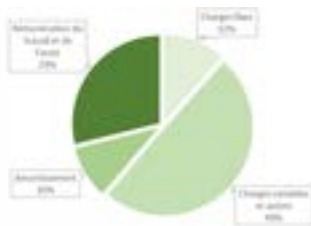
- La productivité des entreprises a connu une progression de 14 % du nombre de kilogrammes vendus par brebis.
- La proportion d'agneaux de lait commercialisés par rapport aux agneaux légers et lourds a diminué.
- Le nombre d'heures et d'exploitants en équivalent temps plein a diminué; en contrepartie, les heures travaillées par la famille et les salariés ont augmenté.
- Le coût de production a diminué de 47 \$/100 kg par rapport au modèle 2016 indexé 2021.
- Les actifs et les dettes par brebis ont augmenté, mais le ratio d'endettement (52 %) des entreprises est demeuré similaire.

Étude
terminée

Coût de production

708 \$ par brebis

1014 \$ par 100 kg



Comité sectoriel

Christian Beaudry, Producteur, LEOQ

Nassima Bouhabila, Analyste en politiques et en économie agricoles, MAPAQ

Louis-Carl Bordeleau, Analyste en politiques et en économie agricoles, MAPAQ

Éric Cloutier, Producteur, LEOQ

Claude Deschênes, Agent de recherche et de planification socio-économique, FADQ

Jean-Philippe Deschênes-Gilbert, Directeur général, LEOQ

François Deslauriers, Producteur, LEOQ

André Houle, Directeur aux assurances, FADQ

Karine Guillemette, Conseillère expertise en économie, FADQ

Line Lapointe, Analyste en politiques et en économie agricoles, MAPAQ

Pierre Lessard, Producteur, LEOQ

Marc Morin, Agent de recherche et de planification socio-économique, FADQ

David Tougas, Coordonnateur – économie et commerce, UPA





Mandats Complémentaires

aux études de coûts de production et référentiel de coûts

- / Complément d'information sur le mandat Entreprises de grande taille dans le secteur Porcelets et Porcs
- / Rapport sur l'évolution des charges associées à la mise à jour des bâtiments visant les normes bien-être (porcin)
- / Indexation du poste « Primes pour les porcs spécifiques » et « Service de gestion du risque du marché » pour l'année 2022
- / Portrait de l'évolution des entreprises de l'étude de coût de production 2017 Porcelets et Porcs quant à leur processus de transition
- / Rapport sur la qualité des veaux et les médicaments dans le secteur Veaux de grain
- / Réalisation d'une analyse portant sur la variation des engrais et des pesticides pour l'année 2021 et 2022
- / Enquêtes de prix sur les intrants en agriculture pour les productions couvertes par les programmes d'assurance et de protection des revenus agricoles
- / Prix de vente dans le secteur Agneaux 2022
- / Tarification liée à la transmission des données comptables
- / Prix sur les médicaments pour l'ensemble des productions couvertes par les programmes d'assurance et de protection des revenus agricoles
- / Prix sur les grains pour l'année 2021-2022
- / Prix du foin et de la paille 2022
- / Prix des intrants de culture 2023
- / Prix des aliments pour animaux 2022
- / Prix des produits et services divers 2022 (corde, chaux, litière, etc)
- / Projet pilote Synapse

Résultats financiers



CENTRE D'ÉTUDES SUR LES COÛTS DE PRODUCTION EN AGRICULTURE

État des résultats
Exercice terminé le 31 mars 2023
(non audité)

	2023	2022
Produits		
Contribution du Fonds d'assurance stabilisation des revenus agricoles	1 014 793 \$	994 892 \$
Intérêts	10 305 \$	2 897 \$
Honoraires	762 913 \$	729 000 \$
	1 788 011 \$	1 726 789 \$
Frais administratifs		
Traitement et avantages sociaux	1 292 717 \$	1 284 935 \$
Frais de voyages et de communications	35 158 \$	33 157 \$
Services professionnels	282 753 \$	430 698 \$
Publicité	28 100 \$	-
Loyers	32 666 \$	24 082 \$
Assurances	12 929 \$	9 808 \$
Fournitures et matériel	27 080 \$	24 066 \$
Entretien et réparations	5 715 \$	11 106 \$
Location d'équipements	8 005 \$	5 365 \$
Frais bancaires	517 \$	274 \$
Amortissement des immobilisations corporelles	9 433 \$	9 313 \$
	1 733 075 \$	1 832 807 \$
Excédent (insuffisance) des produits sur les charges d'exploitation	54 936 \$	(106 018) \$
Désamortissement d'une provision pour le Fonds des services de santé et encaissement d'un trop payé		67 473 \$
Excédent (insuffisance) des produits sur les charges	54 936 \$	(38 545) \$

État des résultats

terminé le 31 mars 2023

Bilan

au 31 mars 2023

CENTRE D'ÉTUDES SUR LES COÛTS DE PRODUCTION EN AGRICULTURE

Bilan

au 31 mars 2023

(non audité)

	2023	2022
Actif		
Actif à court terme		
Encaisse	620 476 \$	458 125 \$
Débiteurs	112 334 \$	243 773 \$
Travaux en cours	224 846 \$	191 147 \$
Frais payés d'avance	3 951 \$	14 136 \$
	961 307 \$	907 181 \$
Dépôt sur location	4 000 \$	4 000 \$
Immobilisations corporelles	26 059 \$	35 492 \$
	991 366 \$	946 673 \$
Passif		
Passif à court terme		
Créateurs	208 836 \$	253 531 \$
Revenus reportés	38 390 \$	1 828 \$
	247 226 \$	255 459 \$
Actifs nets		
Affectation interne	525 000 \$	250 000 \$
Non affecté et investi en immobilisations	419 140 \$	439 204 \$
	744 140 \$	689 204 \$
	991 366 \$	946 673 \$



Rayonnement médiatique

SITE INTERNET 36 000 PAGES CONSULTÉES
5 500 TÉLÉCHARGEMENTS

INFOLETTRES 3 700 ABONNÉS

COMMUNAUTÉ 500 MEMBRES – FACEBOOK
220 MEMBRES – LINKED IN

Acronymes

AADQ	Apiculteurs et Apicultrices du Québec	LEOQ	Les Éleveurs d'oies du Québec
APVAG	Association des producteurs maraîchers du Québec	MAFAG	Ministère de l'Agriculture, des Pêcheries et de l'Alimentation du Québec
ASRA	Assurance (stabilisation des revenus agricoles)	MELCCFP	Ministère de l'Environnement, de la Lutte contre les changements climatiques, de la Faune et des Parcs
CDPQ	Centre de développement (du porc) du Québec	OFMFI	Office des producteurs de fromages des Îles-de-la-Madeleine
CEPDQ	Centre d'expertise en production porcine du Québec	PAD	Plan d'agriculture durable
CEROM	Centre de recherche sur les grains	PARETE	Programme d'appui à la réalisation d'études technico-économique
CETAB+	Centre d'expertise et de transfert en agriculture biologique et de proximité	PRQ	Producteurs de porcs du Québec
CMCA	Centre multi-conseils agricoles	PGQ	Producteurs de grains du Québec
CQPI	Conseil québécois des plantes fourragères	PLQ	Producteurs de lait du Québec
CMAAQ	Centre de référence en agriculture et agroalimentaire du Québec	PLTQ	Producteurs de légumes de transformation du Québec
CRPQ	Consortium de recherche sur la pomme de terre du Québec	PPAQ	Producteurs et productrices porcines du Québec
EPQ	Éleveurs de porcs du Québec	PPQ	Producteur de pommes du Québec
FADQ	Francine agricole du Québec	PPTQ	Producteurs de pommes de terre du Québec
FEODQ	Fédération des éleveurs de grands gibiers du Québec	RECSQ	Regroupement des éleveurs de chèvres de bouchère du Québec
FLC	Forest-Lavoie Conseil	SEMFPQ	Société des éleveurs de moutons de race pure du Québec
GFPLI	Fédération québécoise des producteurs de fruits et légumes de transformation	SFQ	Syndicat des producteurs de bleuets du Québec
IGDHO	Institut québécois du développement de l'horticulture ornementale	SPOBQ	Syndicat des producteurs de grains biologiques du Québec
IRDA	Institut de recherche et de développement en agroenvironnement	UPA	Union des producteurs agricoles
ISQ	Institut de la statistique du Québec	UQAT	Université du Québec en Abitibi-Témiscoumie

Remerciements

Merci à l'équipe du CECPA qui oeuvre à répondre aux besoins et enjeux des producteurs, de ses collaborateurs et de ses partenaires. Nous sommes fiers de contribuer à l'essor de l'agriculture durable et du bioalimentaire au pays.

Nos travaux sont synonymes de confiance et de rigueur, et nous sommes engagés à être un partenaire pertinent pour les entrepreneurs agricoles et bioalimentaires.

« J'ai passé les 15 dernières années de ma carrière dans une organisation extraordinaire avec une équipe exceptionnelle! À l'image du secteur agricole, le CECPA est voué au développement de produits qui nourrissent le monde. Un monde qui a besoin de s'alimenter d'une information de qualité, diversifiée, pertinente et actuelle. Basée sur des valeurs inspirantes, elle demeure aujourd'hui une organisation reconnue et digne de confiance. Je salue tout particulièrement le travail engagé de l'ensemble des personnes avec qui j'ai eu le plaisir de collaborer. C'est grâce à vous et à ceux qui se sont joints à l'équipe que l'organisation continuera de grandir»

Francis Goulet

**La Financière
agricole**

Québec 



POUVOIR NOURRIR
POUVOIR GRANDIR

L'Union des producteurs agricoles

**Agriculture, Pêcheries
et Alimentation**

Québec 